
www.klikaanklikuit.nl

**LEES ALTIJD EERST
DEZE HANDLEIDING**



versie 5.0

Op www.klikaanklikuit.nl vindt u altijd
de meest recente gebruiksaanwijzingen

INBOUW DIMMER

Lees voordat u dit product in gebruik neemt altijd eerst deze handleiding volledig om uw KlikAanKlikUit systeem optimaal te benutten en foutief gebruik te voorkomen. Op www.klikaanklikuit.nl vindt u altijd de meest recente gebruiksaanwijzingen.

FUNCTIONALITEIT

Dim hiermee de aangesloten (dimbare) verlichting draadloos met maximaal 6 KlikAanKlikUit zenders naar keuze.

COMPATIBILITEIT

Deze ontvanger is draadloos te bedienen met minimaal 1 en maximaal 6 KlikAanKlikUit zenders. Voor een compleet overzicht kunt u de productwijzer (onder advies) raadplegen op www.klikaanklikuit.nl

TECHNISCHE SPECIFICATIES

Codesysteem	Automatisch
Geheugenadressen	6
Voeding	230V/50Hz
Frequentie	433,92 MHz RF
Stand-by verbruik	< 0,3 Watt
Afmetingen	HxBxD: 53 x 53 x 28 mm

WELKE SOORT VERLICHTING KUNT U GEBRUIKEN PER ACM-100?

Als u meerdere lampen/spotjes wilt aansluiten, gebruik dan altijd lampen van hetzelfde merk en type!

Gloeilampen en 230V halogeen	Min 20 Watt	Max 200 Watt
12V halogeen met dimbare elektronische transformator*	Min 20 Watt	Max 200 Watt
12V halogeen met dimbare draadgewonden transformator*	Min 40 Watt	Max 200 Watt
Dimbare spaarlampen	Min 3 Watt	Max 24 Watt
Dimbare LED lampen*	Min 3 Watt	Max 24 Watt
Niet-dimbare spaarlampen en niet-dimbare LED lampen	Niet geschikt	
TL verlichting/PL verlichting	Niet geschikt	

* Sluit maximaal 1 transformator/LED driver aan per ACM-100.

WAAR MOET U OP LETTEN?

- Zelfs als de ontvanger is uitgeschakeld, kan er nog steeds spanning op de aansluitpunten staan. Schakel de lichtnetspanning uit als u zeker wilt zijn dat er geen spanning op staat.
- Plaats KlikAanKlikUit ontvangers altijd minimaal 50 cm uit elkaar om interferentie te voorkomen.
- Bij stroomuitval blijven de codes in het geheugen behouden. Zodra de stroom weer beschikbaar is schakelt de ontvanger automatisch uit. U kunt uw KlikAanKlikUit zender(s) dan gebruiken om de ontvanger aan te schakelen.
- Sluit geen dimmer aan op de inbouw dimmer.

INSTALLATIE

Deze ontvanger dient gevoed te worden via het lichtnet (230V, 50Hz). U plaatst deze ontvanger eenvoudig in een plafonddoos, meubel of verlaagd plafond.

MAXIMALE BELASTING

Het overschrijven van de maximale belasting kan leiden tot defecten en kortsluiting. Dit product is thermisch gezekerd, waardoor de stroom automatisch wordt afgesloten bij kortsluiting of overbelasting. Dit proces is onomkeerbaar en valt niet onder de garantie. Het product dient na overbelasting vervangen te worden.

DRAADLOOS SIGNAAL

Het 433,92 MHz radiosignaal gaat door muren, ramen en deuren. Het bereik is afhankelijk van lokale omstandigheden, zoals de aanwezigheid van metalen of storingsbronnen. Zo kan de metaalfolie in dubbelglas (HR-glas) voor een afname van het draadloos bereik van KlikAanKlikUit zenders zorgen.

LIFE-SUPPORT

Gebruik KlikAanKlikUit producten nooit voor "life support" systemen of toepassingen waar storings van apparatuur levensbedreigend kunnen zijn.

REPAREREN

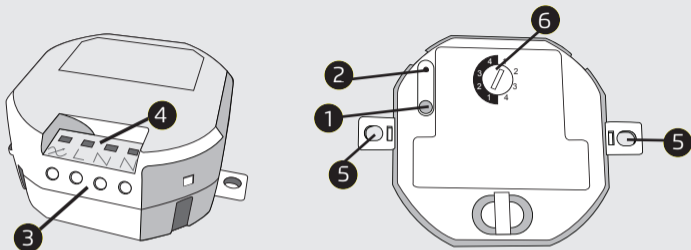
U kan en mag dit product niet repareren of modificeren. Indien u twijfelt over de correcte werking, breng het product terug naar de winkel waar u het heeft aangeschaft.

WATER EN VOCHT

Dit product is niet waterbestendig en daardoor niet geschikt voor gebruik buitenshuis. Reinig dit product uitsluitend met een droge doek. Indien u dit product buiten wilt gebruiken, kunt u de spatwaterdichte montagebox OWH-001 gebruiken, welke apart verkrijgbaar is.

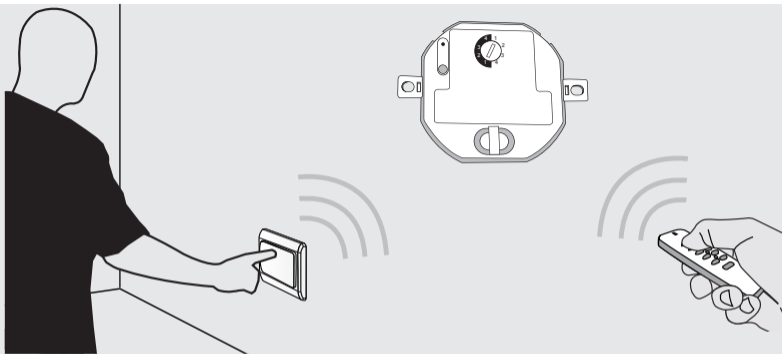
OMGEVING EN GEBRUIK

Stel het product niet bloot aan overmatige hitte of kou. Extreme temperaturen hebben een negatieve invloed op de levensduur van elektronica. Laat het product niet vallen. Schokken kunnen de interne elektronica beschadigen.



Onderdelen

- (1) Verbindknop
- (2) LED indicator
- (3) Klenschroeven
- (4) Aansluitpunten
- (5) Bevestigingslipjes
- (6) Draaischijf om het dimbereik in te stellen

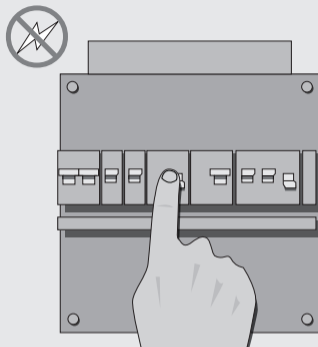


Draadloos bedienen

Deze ontvanger is draadloos te bedienen met minimaal 1 en maximaal 6 KlikAanKlikUit zenders. Bijvoorbeeld de 16-kanaals afstandsbediening AYCT-102, de draadloze wandschakelaar AWST-8800, etc. Zo kunt u met de draadloze wandschakelaar de ontvanger aan zetten en met een afstandsbediening de ontvanger uit zetten.

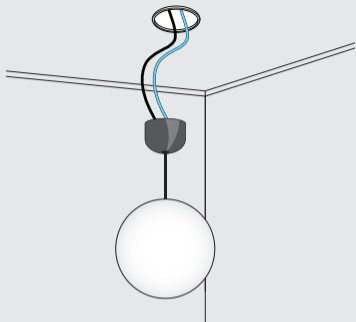
Met het Internet Control Station en TPC-300 Home Control Station kunt u zelfs direct de gewenste dimwaarde (bijvoorbeeld 50%) zenden naar de ACM-100.

Voor een compleet overzicht kunt u de productwijzer (onder advies) raadplegen op www.klikaanklikuit.nl



1. Lichtnetspanning uitschakelen

Schakel altijd eerst de lichtnetspanning (in de meterkast) uit, vóórdat u begint met het monteren of demonteren van dit product.



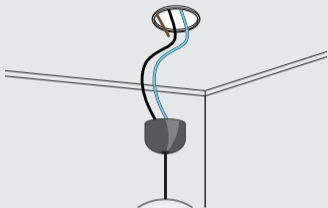
2. Plafondverlichting losmaken

Haal de bestaande verlichting los van het plafond, maar laat de bedrading aangesloten op de verlichting.

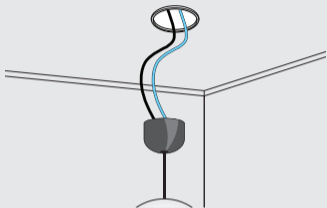
Controleer altijd of de verlichting voldoet aan de specificaties (zie tabel op pagina 3). Sluit geen apparatuur aan die niet gedimd mag worden.

Sluit geen dimmer aan op de ACM-100.

Optie A: (bruine) fasedraad aanwezig



Optie B: geen fasedraad aanwezig



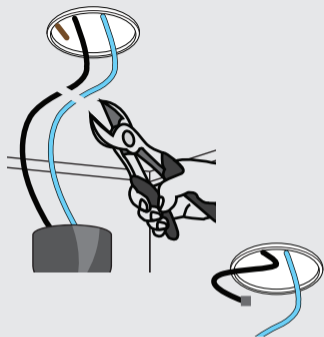
3. Controleer de aanwezigheid van een (bruine) fasedraad in de plafonddoos

Controleer of er een (bruine) fasedraad aanwezig is in de plafonddoos.

Indien er een (bruine) fasedraad aanwezig is:
Lees verder op pagina 9 (Optie A)

Indien er *geen* (bruine) fasedraad aanwezig is:
Lees verder op pagina 11 (Optie B)

Optie A: Installatie in een plafonddoos (indien (bruine) fase draad aanwezig)

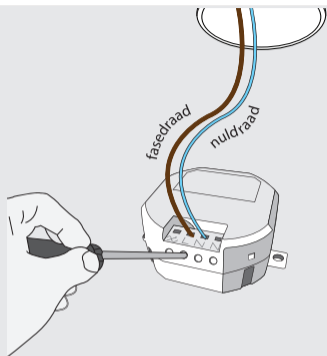


A1. Knip de schakeldraad en nuldraad door

Om de ACM-100 te kunnen installeren dient u allereerst de schakeldraad en nuldraad door te knippen. Raadpleeg een installateur bij twijfel over draadkleuren.

A2. Dop de schakeldraad in het plafond af

Dop de (zwarte) schakeldraad vanuit het plafond af door deze aan te sluiten op een kroonsteentje, lasdop of lasklem.

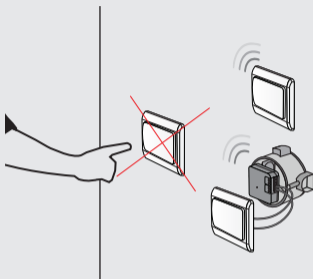
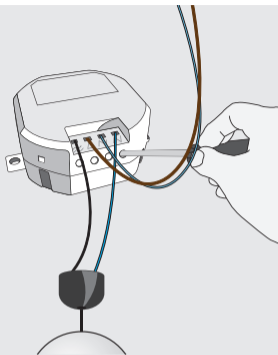


A3. Sluit de fase draad en nuldraad aan op de [IN] contacten

- (1) Sluit de (bruine) fase draad vanuit de plafonddoos aan op het [L] contact.
- (2) Sluit de (blauwe) nuldraad vanuit de plafonddoos aan op het linker [N] contact.
- (3) Draai de klem Schroeven aan.

Deze draden zorgen voor de voeding van de ontvanger.

Zorg ervoor dat andere KlikAanKlikUit ontvangers minimaal 50 cm van de ACM-100 zijn verwijderd om interferentie te voorkomen.



A4. Sluit de schakeldraad en nuldraad naar de lamp aan op de [OUT] contacten

- (1) Sluit de (zwarte) schakeldraad vanuit de lamp aan op het [L] contact.
- (2) Sluit de (blauwe) nuldraad vanuit de lamp aan op het rechter [N] contact.
- (3) Draai de klemschroeven aan.

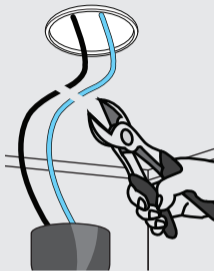
De (zwarte) schakeldraad en nuldraad vormen de verbinding tussen de verlichting en de ACM-100, waardoor de aangesloten verlichting draadloos bediend kan worden.

Belangrijk: De bestaande schakelaar(s) / zijn niet meer te gebruiken

De bestaande schakelaar(s) welke gebruikt werd(en) om de aangesloten verlichting te bedienen is/zijn komen te vervallen.

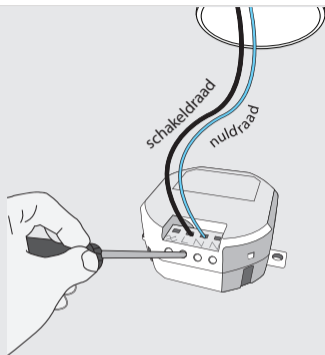
U kunt eenvoudig de bestaande schakeling draadloos in stand houden door op de plaats van een bestaande schakelaar een draadloze wandschakelaar te plaatsen (bijv. AWST-8800) of achter een bestaande schakelaar een mini inbouwzender te plaatsen (bijv. AWMT-003).

Optie B: Installatie in een plafonddoos (indien geen (bruine) fase draad aanwezig)



B1. Knip de schakeldraad en nuldraad door

Om de ACM-100 te kunnen installeren dient u allereerst de schakeldraad en nuldraad door te knippen. Raadpleeg een installateur bij twijfel over draadkleuren.

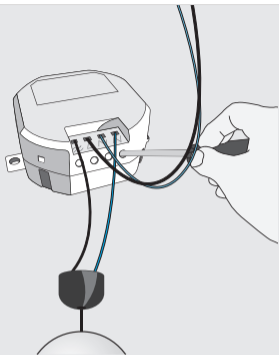


B2. Sluit de schakeldraad en nuldraad aan op de [IN] contacten

- (1) Sluit de (zwarte) schakeldraad vanuit de plafonddoos aan op het [L] contact.
- (2) Sluit de (blauwe) nuldraad vanuit de plafonddoos aan op het linker [N] contact.
- (3) Draai de klem schroeven aan.

Deze draden zorgen voor de voeding van de ontvanger.

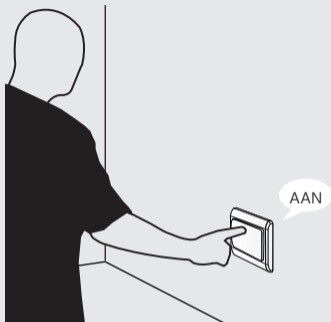
Zorg ervoor dat andere KlikAanKlikUit ontvangers minimaal 50 cm van de ACM-100 zijn verwijderd om interferentie te voorkomen.



B3. Sluit de schakeldraad en nuldraad naar de lamp aan op de [OUT] contacten

- (1) Sluit de (zwarte) schakeldraad vanuit de lamp aan op het [] contact.
- (2) Sluit de (blauwe) nuldraad vanuit de lamp aan op het rechter [N] contact.
- (3) Draai de klemmenschroeven aan.

De (zwarte) schakeldraad en nuldraad vormen de verbinding tussen de verlichting en de ACM-100, waardoor de aangesloten verlichting draadloos bediend kan worden.



B4. Zorg ervoor dat ACM-100 continu onder spanning staat

Om ervoor te zorgen dat u de ACM-100 kunt gaan bedienen dient deze continu onder spanning te staan. Zodoende dient u ervoor te zorgen dat u met de bestaande schakelaar(s) de verlichting aan zet.

Op het moment dat u de bestaande schakelaar weer in de uit positie zet, krijgt de ACM-100 geen spanning en kunt u deze niet draadloos bedienen.

Optie A: Het dimmen van diverse soorten dimbare verlichting, met uitzondering van dimbare spaarlampen*



gloeilampen



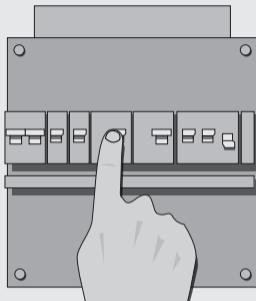
eco halogeen



230 V of 12 V
halogeen



dimbare LED



* Voor dimbare spaarlampen dient u de procedure op de pagina's 15 en 16 te volgen.



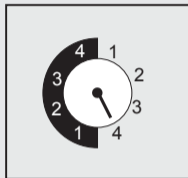
dimbare spaarlampen

A1. Lichtnetspanning inschakelen

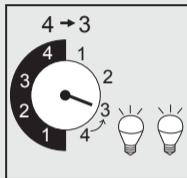
Schakel de lichtnetspanning weer in voordat u verder gaat met de installatie. Let op dat er geen blootliggende bedrading meer aanwezig is.

De LED indicator op de ontvanger zal continu branden als er spanning op staat.

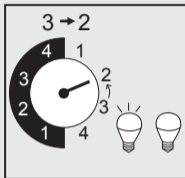
Voor gloeilampen, (eco)halogeen en dimbare LED lampen gebruikt u de rechterkant van het schijfje:



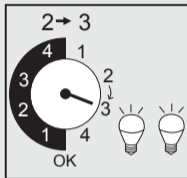
[1]



[2a]



[2b]



[3]

A2. Het dimbereik instellen

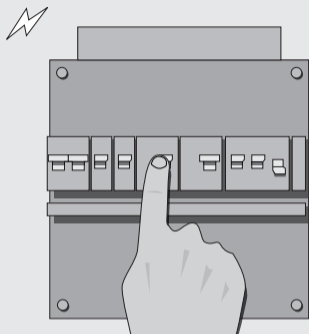
Om de aangesloten verlichting optimaal te kunnen dimmen, dient u altijd eerst het juiste dimbereik in te stellen. Hiervoor is de ACM-100 uitgerust met een draaischijfje met tweemaal de cijfers 1 t/m 4.

Instellen van de juiste dimwaarde

Als u meerdere lampen tegelijk wilt dimmen, is het aanbevolen om lampen te gebruiken van hetzelfde merk, type en wattage.

1. Nadat u de verlichting heeft aangesloten en de lichtnetspanning heeft ingeschakeld, zet u het draaischijfje eerst op positie 4.
2. Draai het schijfje nu langzaam steeds 1 stap terug. Dus eerst van 4 naar 3, daarna van 3 naar 2, etc. Zo wordt de verlichting steeds een stap verder gedimd.
3. Zodra u merkt dat de dimwaarde niet goed werkt (de verlichting gaat knipperen of uit), kiest u de laagste stand waarin de dimwaarde wel goed werkt. In het voorbeeld hierboven is dat stand 3.

Optie B: Het dimmen van dimbare spaarlampen



Goed om te weten:

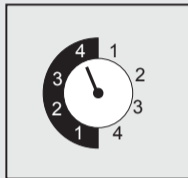
Om dimbare spaarlampen optimaal te kunnen dimmen, schakelt deze dimmer altijd eerst in op volledige sterkte (100%). Direct daarna wordt de verlichting ingesteld op de laatst gekozen dimwaarde.

B1. Lichtnetspanning inschakelen

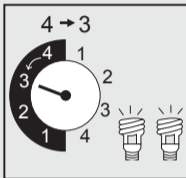
Schakel de lichtnetspanning weer in voordat u verder gaat met de installatie. Let op dat er geen blootliggende bedrading meer aanwezig is.

De LED indicator op de ontvanger zal continu branden als er spanning op staat.

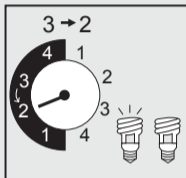
Voor dimbare spaarlampen gebruikt u de linkerkant van het schijfje:



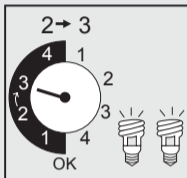
[1]



[2a]



[2b]



[3]

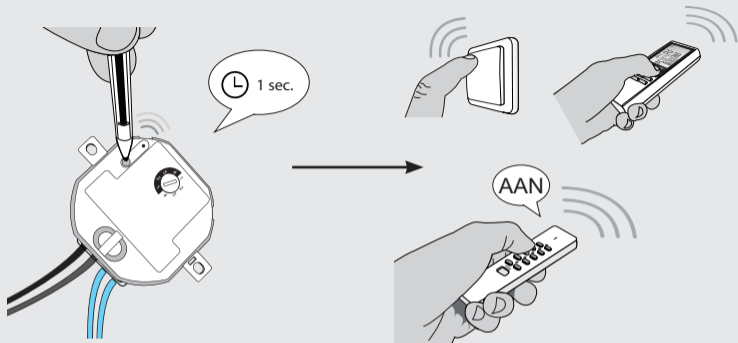
B2. Het dimbereik instellen

Om de aangesloten verlichting optimaal te kunnen dimmen, dient u altijd eerst het juiste dimbereik in te stellen. Hiervoor is de ACM-100 uitgerust met een draaischijfje met tweemaal de cijfers 1 t/m 4.

Instellen van de juiste dimwaarde

Als u meerdere spaarlampen tegelijk wilt dimmen, is het aanbevolen om spaarlampen te gebruiken van hetzelfde merk, type en wattage.

1. Nadat u de verlichting heeft aangesloten en de lichtnetspanning heeft ingeschakeld, zet u het draaischijfje eerst op positie 4.
2. Draai het schijfje nu langzaam steeds 1 stap terug. Dus eerst van 4 naar 3, daarna van 3 naar 2, etc. Bij elke aanpassing van het draaischijfje zal de verlichting eerst op volledige sterkte gaan branden. Daarna wordt de verlichting automatisch gedimd tot een bepaalde dimwaarde.
3. Zodra u merkt dat de dimwaarde niet goed werkt (de verlichting gaat knipperen of uit), kiest u de laagste stand waarin de dimwaarde wel goed werkt. In het voorbeeld hierboven is dat stand 3.

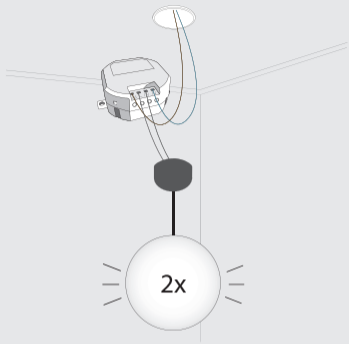


6A. Zender(s) aanmelden bij de ontvanger

Druk niet langer dan 1 seconde (met een puntig voorwerp) op de verbindknop om de zoekmode te activeren. De zoekmode zal 15 seconden actief zijn en de LED indicator op de ontvanger zal langzaam knipperen.

6B

Stuur terwijl de zoekmode actief is een aan-signaal met een KlikAanKlikUit zender om de desbetreffende zendcode in het geheugen van de ontvanger op te slaan.



6C

De aangesloten verlichting zal 2x aan/uit schakelen om te bevestigen dat de code is opgeslagen.

De ontvanger kan 6 verschillende zendcodes in het geheugen opslaan. Indien u meerdere zendcodes wilt aanmelden dient u stappen 6a tot en met 6c te herhalen.

Het geheugen blijft behouden als de ontvanger ergens anders geïnstalleerd wordt of als de stroom uitvalt.



7. Ontvanger plaatsen en afdekken

Plaats de ontvanger in de inbouwdoos. Monteer vervolgens de verlichting terug op de plaats of gebruik een afdekplaatje.

Zorg ervoor dat u altijd bij de ontvanger kunt, bijvoorbeeld om deze te resetten of om een nieuwe zender aan te melden.

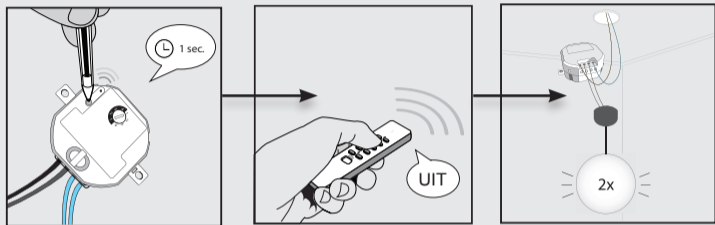


8. Draadloos bedienen

1. Druk op de aan-toets om de ontvanger aan te zetten.
2. Druk nogmaals op de aan-toets om de dimmode te activeren. Het licht zal langzaam in een cyclus van sterk naar zwak dimmen.
3. Druk voor de derde keer op de aan-toets om de gewenste lichtsterkte vast te zetten.
4. Druk op de uit-toets om de ontvanger uit te zetten.

Met het Internet Control Station en TPC-300 Home Control Station kunt u direct de gewenste dimwaarde (bijvoorbeeld 50%) zenden naar de ACM-100.

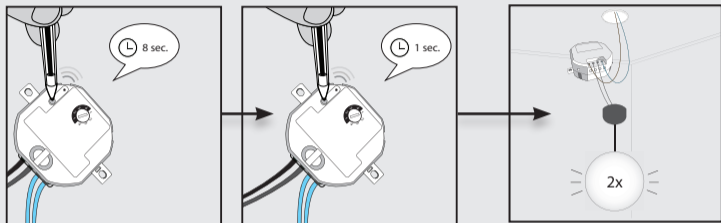
Als de dimmer wordt uitgeschakeld, zal deze bij het inschakelen steeds de laatst gekozen lichtsterkte activeren.



Enkele zendcode wissen

- (1) Druk niet langer dan 1 seconde op de verbindknop. De 'zoekmode' zal 15 seconden actief zijn en de LED indicator op de ontvanger zal langzaam knipperen.
- (2) Stuur terwijl de leermode actief is een uit-signaal met de KlikAanKlikUit zender waarvan u de zendcode uit het geheugen van de ontvanger wilt verwijderen.
- (3) De aangesloten verlichting zal 2x aan/uit schakelen om te bevestigen dat de code is verwijderd.

Herhaal deze procedure om meerdere zenders of zendcodes af te melden.



Volledige geheugen wissen

- (1) Druk (ca. 8 seconden) op de verbindknop totdat de LED indicator gaat knipperen. De wismode zal 15 seconden actief zijn en de LED indicator op de ontvanger zal snel knipperen.
- (2) Druk terwijl de wismode actief is nogmaals 1 seconde op de leerknop om te bevestigen dat u het geheugen volledig wilt wissen.
- (3) De aangesloten verlichting zal 2x aan/uit schakelen om te bevestigen dat het geheugen is gewist.

 Dit product voldoet aan de essentiële eisen en de overige relevante bepalingen van de geldende Europese richtlijnen.

 Lever het product indien mogelijk na gebruik in bij een inzamelplaats voor hergebruik. Gooi het product niet weg bij het huishoudafval.

Indien het product niet werkt

- Controleer of de LED-indicator brandt. Zo niet, dan staat er mogelijk geen stroom op het product of is de thermische zekering gesprongen (in het laatste geval dient het product vervangen te worden).
- Controleer of de KlikAanKlikUit zender correct functioneert. Let daarbij op het energipeil van de batterij(en) en andere factoren die van invloed kunnen zijn op het draadloze signaal.
- Wellicht is er iets misgegaan bij het aanmelden van de zender. Wis het geheugen van de ontvanger(s) en meld de zender(s) opnieuw aan bij de ontvanger.
- Controleer factoren die van invloed kunnen zijn op het draadloze signaal.

Garantie

- Dit product heeft één jaar garantie op materiaal- en/of constructiefouten, vanaf de aankoopdatum. Bewaar de aankoopnota, daar deze geldt als enig geldig garantiebewijs.
- Voorkom foutieve handelingen bij gebruik en/of installatie door de gebruiksaanwijzing eerst zorgvuldig te lezen. De garantie vervalt indien er sprake is van onoordeelkundig gebruik of reparatie door u of derden.
- Ga voor garantie terug naar uw aankooppunt. Het defecte product dient vergezeld te zijn van het originele aankoopbewijs.

Copyright

Het is verboden om zonder toestemming van COCO International BV deze handleiding of delen daarvan te reproduceren. Wijzigingen, druk- en/of zetfouten voorbehouden.

EU-verklaring van overeenstemming

COCO International BV verklaart hiermee dat de KlikAanKlikUit ontvanger, te weten:

model: ACM-100 mini inbouw dimmer
itemnummer: 70082
bestemd voor gebruik: binnenshuis (spatwaterdichte montageadoos OWH-001
apart verkrijgbaar voor gebruik buitenshuis)

in overeenstemming is met de vereiste CE richtlijnen en voldoet aan alle technische voorschriften die voor de genoemde producten van toepassing zijn binnen de volgende normen:

EN 300 220-1 V2.4.1 (2012-05)	EN 61000-4-4 (2012)
EN 300 220-2 V2.4.1 (2012-05)	EN 61000-4-5 (2006)
EN 301 489-1 V1.9.2 (2011-09)	EN 61000-4-6 (2009)
EN 301 489-3 V1.6.1 (2013-08)	EN 61000-4-11 (2004)
EN 55022 (2010+AC:2011)	EN 55015 (2006+A1:2007+A2:2009)
EN 61000-3-2 (2006+A1:2009+A2:2009, Class A)	EN 60669-2-1 (2004+A1:2009+A12:2010)
EN 61000-3-3 (2008)	EN 60669-2-2 (2006) in conjunction with
EN 61000-4-2 (2009)	EN 60669-1 (1999+A1:2002+A2:2008)
EN 61000-4-3 (2006+A1:2008+A2:2010)	

Opgesteld te Dordrecht, d.d. 15 oktober 2014



M. Hoekstra, directeur

COCO INTERNATIONAL B.V.
POSTBUS 434
3300AK DORDRECHT
NEDERLAND
www.klikaanklikuit.nl