



AXA HOME SECURITY

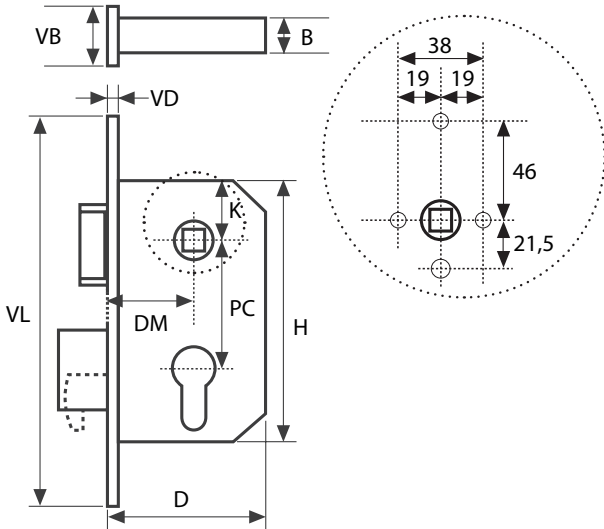
NL
SKG
**POLITIE
KEURMERK
VEILIG
WONEN**

Veiligheidsdeurslot 7415, 7420, 7421, 7425 en 7426

 *Keurmerk  geldt voor veiligheidsdeurslot 7415 **7420/7425 Rechte voorplaat

Informatie

U bent in het bezit gekomen van een AXA kwaliteitsproduct. Voor een probleemloze montage en werking van dit product, dient u onderstaande instructies nauwgezet te volgen.



Toepassing

Naar buiten- en binnendraaiende deuren in combinatie met een veiligheidssluitkom, veiligheidscilinder en veiligheidsbeslag.

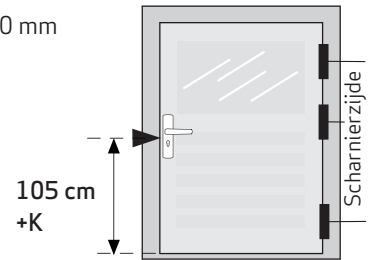
Montagegereedschap (advies)

Rolmaat, (accu)boormachine, schroevendraaier, speedboor $\varnothing 12$ en $\varnothing 18$, boor, beitel, hamer en potlood.

Aanbevolen schroeven 4,0 x 40 mm

Montageplaats

in reeds uitgefreesde ruimte voor de slotkast of op een deurkruk gathoogte van 105 cm gemeten vanaf de onderzijde van de deur.



Montage

Om te bepalen welk deel u moet uitboren/hakken voor een correcte plaatsing van uw slot gebruikt u de tabel.

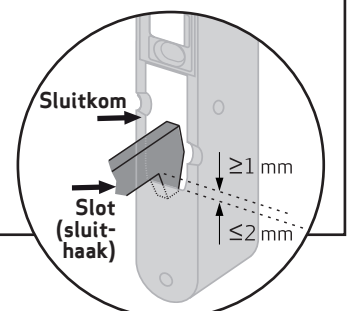
| Tabel | Type | maten voor slotkast in mm | | | | VL | VD | VB | K | DM | Bevestigings- middelen slot |
|-------|---------------|---------------------------|-----|----|----|-----|----|----|----|----|--------------------------------|
| | | PC | H | D | B | | | | | | |
| | AXA 7415 | 55 | 122 | 82 | 16 | 174 | 3 | 20 | 44 | 50 | 2st. 4,0 x 40 mm |
| | AXA 7420/7425 | 55 | 122 | 82 | 16 | 174 | 4 | 25 | 44 | 50 | 2st. 4,0 x 40 mm |
| | AXA 7420/7425 | 72 | 150 | 82 | 16 | 238 | 4 | 25 | 51 | 50 | 2st. 4,0 x 40 mm |
| | AXA 7421/7426 | 55 | 122 | 82 | 16 | 174 | 4 | 25 | 44 | 50 | 2st. 4,0 x 40 mm |

PC = profielcilinder maat / H = slotkasthoogte / D = slotdiepte / B = slotkastbreedte / VL = voorplaat lengte
VD = voorplaat dikte / VB = voorplaat breedte / K = bovenzijde slotkast tot hart deurkruk gat / DM = doornmaat

| Type | PC | Bijpassende sluitkom | Bijpassende sluitplaat |
|---------------|----|----------------------|--|
| AXA 7415 | 55 | 7415-35-66/55E | 7410-15-81/55EL of 7410-15-81/55ER 7415-15-81/55EL of 7415-15-81/55ER |
| AXA 7420/7425 | 55 | 7420-45-64/E | 7420-10-81/55EL of 7420-10-81/55ER 7425-15-81/55EL of 7425-15-81/55ER 7425-25-81/55EL of 7425-25-81/55ER |
| AXA 7420/7425 | 72 | 7420-45-64/E | 7420-10-81/72EL of 7420-10-81/72ER 7425-15-81/72EL of 7425-15-81/72ER 7425-25-81/72EL of 7425-25-81/72ER |
| AXA 7421/7426 | 55 | 7421-45-64/E | 7421-10-81/55EL of 7420-10-81/55ER 7426-15-81/55EL of 7426-15-81/55ER 7426-25-81/55EL of 7426-25-81/55ER |



Bij montage slot 7421/7426 de hiernaast aangegeven tolerantie aanhouden.




Wanneer u zelf een print maakt om de boormaal (zie achterkant) te gebruiken, controleer dan of de maat van deze lijn exact 20 cm is.


AXA HOME SECURITY

NL
SKG
**POLITIE
KEURMERK
VEILIG
WONEN**

Veiligheidsdeurslot 7415, 7420, 7421, 7425 en 7426

*Keurmerk  geldt voor veiligheidsdeurslot 7415 **7420/7425 Rechte voorplaat

Montagehandleiding

- Houd rekening met een eventueel bestaande sluitkom. Indien geen slotkast infresing of sluitkom aanwezig is meet u 105 cm vanaf de onderzijde van de deur en telt hier maat K (zie tabel) bij op.
- Teken dit af op de kopse kant van de deur (figuur **A**). Dit is de bovenzijde van de slotkast. Trek van hieruit (in het midden van de deurdikte) een verticale lijn naar beneden met de lengte van maat H + 2 mm (zie tabel).
- Boor over de verticale lijn een rij gaten rekening houdend met de onderstaande waarden:
slotkastdiepte maat **D** + 2 mm,
slotkastbreedte maat **B** + 2 mm en
slotkasthoogte maat **H** + 2 mm
- Hak/steek met een beitel de houtresten tussen de boorgaten weg en plaats het slot in de deur.
- Teken de voorplaat af (figuur **B**).
- Verwijder het slot en hak/steek met een beitel de afgetekende voorplaat in (diepte 3 of 4 mm zie tabel **VB**).
- Teken nu de boorgaten (figuur **C**) voor het deurkrukgat en het profielcilindergat aan beiden zijden van de deur af. Gebruik hiervoor de maten uit het schema (K, PC en DM) of de boormal B of houdt het slot op de juiste plaats en teken het deurkrukgat en het profielcilindergat af (figuur **C**).
Ø Boorgaten: deurkrukgat 18 mm, profielcilindergat bovenzijde 18 mm en profielcilindergat onderzijde 12 mm.
- Hak/steek met een beitel de houtresten tussen de profielcilinder boorgaten weg, plaats het slot in de deur en monteer het slot met de geadviseerde schroeven (zie schema). Schroefgaten voorboren.



Let op: controleer of de stand van de dagschoot overeenkomt met de draairichting van de deur (figuur **D) eventueel aanpassen draairichting en omzetten dagschoot (figuur **E**).**

- Plaats de cilinder.



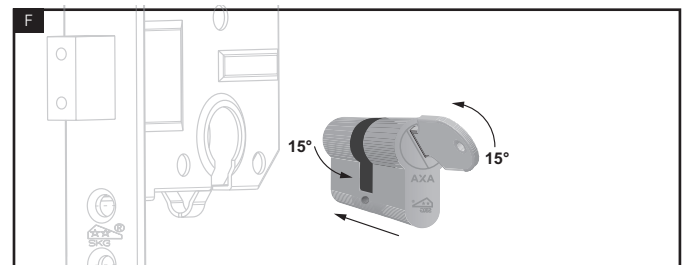
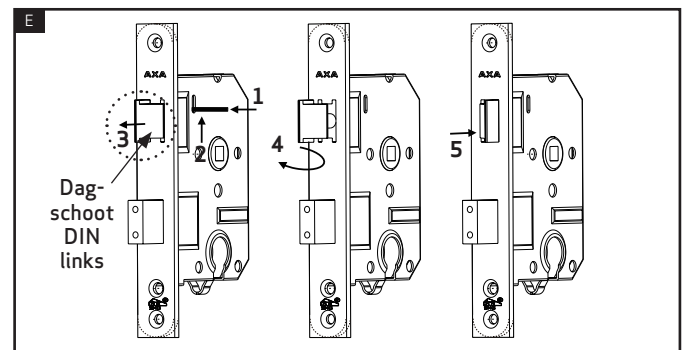
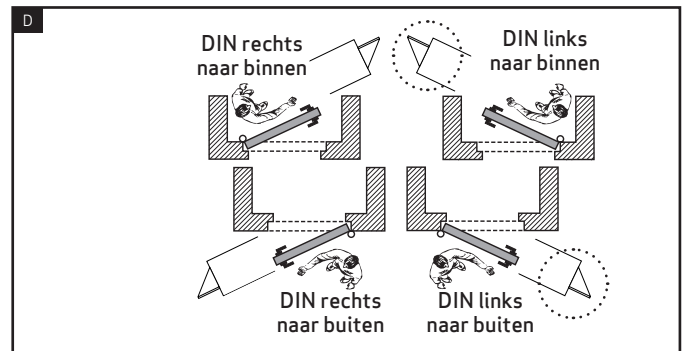
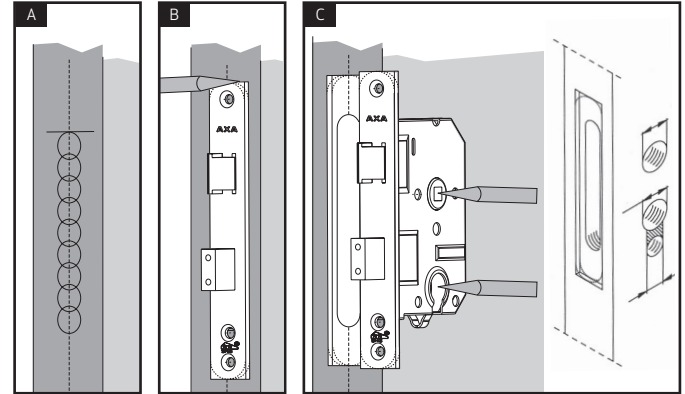
Let op: de sleutel iets draaien (figuur **F).**

- Zet de cilinder vast met de cilinderbout. Bij sloten met een doornmaat t/m 60 mm mag de cilinderboutlengte maximaal 70 mm zijn.
- Monteer het veiligheidsbeslag.



Let op: de cilinder mag niet verder dan 3 mm buiten of 2 mm binnen het veiligheidsbeslag vallen.

- Monteer eventueel de bijpassende veiligheidsluitkom en sluitplaat.



BOORMAL B
deurkrukgat
profielcilindergat

Op de afgetekende
doornmaat van
50 mm plaatsen

